

# Multidimensionalismo

## SITUAZIONE

Lo sviluppo della scienza moderna è alla base delle profonde trasformazioni delle condizioni di vita, dei rapporti sociali, della concezione della realtà che si sono affermate nel corso degli ultimi secoli ed ha impresso una forte accelerazione, attraverso la tecnologia, ai processi di cambiamento nella cultura e nelle istituzioni.

Il ventesimo secolo, appena trascorso, tuttavia ha visto una significativa evoluzione del concetto di scienza, il delinearsi del carattere tendenziale e probabilistico, meno dogmatico, attribuito alle leggi scientifiche. Si è constatato infatti che l'approfondimento di concetti ed ambiti di studio, o le nuove scoperte, non sempre andavano ad aumentare in modo cumulativo il patrimonio delle conoscenze ma più spesso rimettevano in discussione ciò che si credeva di sapere.

A tal uopo prendiamo in considerazione lo studio del **Prof. Nelson** dell'**Università di Princeton** ( <http://www.coscienza.org/Princeton-IT1.htm> ). Malgrado l'enorme sviluppo della conoscenza scientifica molto si ignora sulla costituzione umana, le sue reali potenzialità e il rapporto effettivo tra mente e materia. Questo studio mette in luce tutta quella serie di fenomeni, all'apparenza inspiegabili, denominati "anomali".

La consapevolezza delle reali potenzialità dell'uomo e l'attenzione per il loro sviluppo sono più che mai importanti in una società concentrata soprattutto sulle potenzialità delle tecnologie. Per questo scopo lo studio del **prof. Bruschi** ( <http://www.coscienza.org/esperimentoESP1.htm> ) dell'Università 'La Sapienza' di Roma mette in risalto questo aspetto.

Lavorare per far riemergere potenzialità umane e liberare energie significa anche superare conflitti, angosce e paure che, protratti nel tempo possono manifestarsi a livello fisico sotto forma di malattia.

Tutta una visione della più possibile realtà sta cambiando ed è già cambiata la tradizione culturale sul perchè di "certi fenomeni di confine" studiati dall'antropologia, parapsicologia, metapsichica e ricerca psichica.

Naturalmente, dopo oltre due anni di esperimenti si è compreso che le applicazioni sono moltissime.. e si apriranno come scatole cinesi.. ed è per questo che dobbiamo canalizzare gli esperimenti e dirigerli verso il più usufruibile.

## I Pareri raccolti:

La metodologia ideata, nel corso degli ultimi due anni di test, eseguiti in diversi campi di indagine, ha ottenuto un alto indice di ripetibilità. Quello che segue è una breve resoconto dei pensieri raccolti da chi ci ha seguito durante questo periodo di test.

## **Prof. Mario Bruschi**

Fisico teorico presso l'Università "La Sapienza" di Roma, si occupa professionalmente di Dinamica Non lineare. E' autore di numerose pubblicazioni scientifiche su riviste internazionali.

*"Fenomeno cripta": nelle elaborazioni di foto scattate su fondo neutro (le pareti e la volta della cripta) sono apparse immagini fortemente strutturate e apparentemente collegate allo psichismo (conscio e/o inconscio) delle persone presenti nella cripta stessa. Da fisico non ho alcuna spiegazione scientifica plausibile. Potrei azzardare una sola ipotesi esplicativa, molto ardita ma che se fosse confermata da esperimenti futuri avrebbe una enorme e rivoluzionaria importanza scientifica. E' noto che la Meccanica Quantistica (MQ) da 80-90 anni è la parte portante della fisica moderna. La MQ contiene "verità" che sembrano assurde alla luce del buon senso tanto che molti dei suoi stessi fondatori (Einstein, De Broglie, Schroedinger) non l'hanno mai riconosciuta come teoria definitiva e fondamentale. E questo benchè la MQ sia la teoria più messa alla prova da un punto di vista sperimentale, benchè su di essa si basino applicazioni innumerevoli (dalla bomba atomica al laser...), benchè finora anche le sue previsioni più paradossali siano state confermate dagli esperimenti. La MQ ha un punto debole da un punto di vista teorico/epistemologico: la sua Teoria della Misura. Senza entrare in dettagli tecnici: la MQ dice che ogni 'cosa' in sè esiste in uno stato che è una sovrapposizione di tutte le possibilità accessibili alla 'cosa' in questione. Tale stato è descrivibile matematicamente ma difficilmente comprensibile per la nostra mente (traducendo in parole si dovrebbe affermare che il famoso "gatto di Schroedinger" è allo stesso tempo vivo e morto...). Questo stato intimo della realtà non è tuttavia accessibile all'osservazione: infatti la stessa MQ dice che all'atto dell'osservazione (misura) avviene il cosiddetto "collasso della funzione d'onda", cioè delle infinite potenzialità presenti una sola viene posta in atto. Ma quando avviene esattamente questa riduzione? Von Neumann ha mostrato con ferrea logica che non può avvenire a nessun livello fisico. Ergo... molti fisici (tra cui premi Nobel) hanno proposto che il collasso della funzione d'onda e quindi la determinazione della realtà come noi la percepiamo avvenga per opera della coscienza (interpretazione idealistica della MQ). Solo che normalmente questa determinazione non è sotto il nostro controllo (delle possibilità presenti una sicuramente si manifesta, con la MQ possiamo prevedere con che frequenza ma non quale). Ora nel "fenomeno cripta" si potrebbe avere un "collasso" guidato della funzione d'onda... guidato apparentemente dallo psichismo cosciente e incosciente delle persone presenti. Ovviamente un tale "effetto" sarebbe di importanza teorica incommensurabile. Altrettanto ovviamente per ora è solo un'ipotesi molto ardita da sottoporsi a un lungo e duro vaglio sperimentale.*

## **Dott.ssa ROSSANA TANASSI**

I° tecnolgo presso il Consiglio Nazionale delle Ricerche di Roma

- Laurea in Filosofia presso l'Università "La Sapienza" di Roma
- Laurea in Giurisprudenza, presso l'Università "La Sapienza" di Roma
- Laurea in Psicologia, presso la cattedra di Psicologia Giuridica, l'Università "La Sapienza" di Roma.
- Procuratore Legale.

*"Gli esperimenti e i conseguenti fenomeni che si sono verificati nel corso del 2004 presso la Sede dell'IRC, sotto la guida di Umberto Di Grazia, che già da trenta anni è protagonista di questo tipo di esperienze, confermano ciò di cui antiche Sapienze già parlavano. Di fronte al consolidarsi di tali eventi anche i più scettici non possono più chiudere gli occhi: ormai emerge, con sempre maggiore forza, la prova che esistono altre realtà ben più complesse intorno a noi che non è possibile più né ignorare né liquidare come fenomeni trascurabili da attribuirsi a qualche "spirito ameno"; Inoltre le scoperte della Fisica Quantistica, che datano ormai cento anni, hanno inferto un duro colpo a chi, facendosi scudo della tradizione scientifica occidentale, voleva a tutti i costi negarle.*

*Messi da parte ormai i dubbi sul se esistano tali realtà resta l'arduo compito, di dare risposte al come e al perché si verificano e di fornire una cornice metodologica tale che si possano ottenere differenti risultati:*

- nell'immediato: utilizzare le tecniche per migliorare le condizioni psico-fisiche delle persone;
- nel futuro: attraverso la strutturazione di un percorso di training adeguato, si possa fornire la possibilità, anche a coloro che non dispongono, attualmente, di particolari capacità, di accedere a tali metodiche per poterle applicare autonomamente a se stessi, migliorando il proprio stato di salute complessivo.

*Non è da trascurare, infine il fatto che l'essere umano ha sempre avuto l'anelito di avanzare nella Conoscenza, esplorare la realtà intorno a lui, cercare di capirla e di capirsi e sembra quindi irrinunciabile proseguire lungo questo affascinante percorso di cui gli esperimenti di Umberto di Grazia costituiscono un importante e ineludibile pietra miliare."*

## Domande e Risposte

### 1) Implicazioni pratiche, sociali, e sulla possibile spinta nel cambiamento del paradigma dominante.

Risposta senza previsione...

### 2) Quello che abbiamo scoperto

Che l'essere umano è qualcosa di più complesso rispetto a quello che si è sempre detto.

Le immagini risultanti "POSSONO" anche essere proiezioni mentali dei soggetti fotografati correlate ai fattori emotivi. Le forti emozioni lasciate nei luoghi anche in tempi passati ( esiste una vasta letteratura in merito...) rimangono come impronta-memoria o "segnale" nell'ambiente e possono essere riprese. Le proiezioni avvengono anche a ridosso del corpo del soggetto fotografato e lasciano un segno in aree malate o prossime alla malattia.

Il fattore più importante che stiamo studiando è il fenomeno,ripetuto sempre.., che nel far vedere alla persona interessata le proprie immagini prodotte dai nostri sistemi i, queste ultime, agiscono (come per un codice di comunicazione "ripristinato"..) col proprio inconscio, aumentano le difese psico-fisiche verso la malattia in tempi brevi.

### 3) A cosa serve

Il metodo ideato può essere utilizzato in svariati campi.

Nel caso di studio su persone malate, o in coma, va rimarcato il fatto che, il sistema da noi utilizzato, non è invasivo.

### Breve Abstract fotografico

#### Malattia

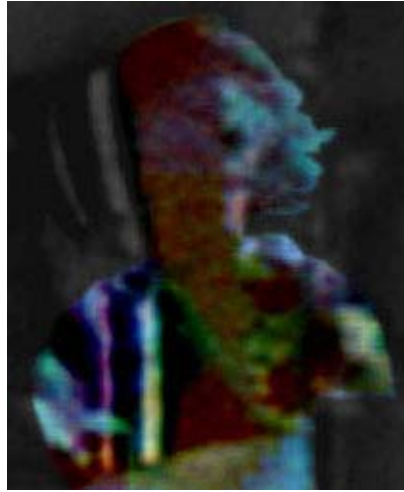
Immagine proiettata da una persona malata



Zona violetta proiettata da una persona prossima ad avere problemi in quel punto



**Criminologia**  
una delle immagini proiettate intorno  
alla donna scomparsa



**Archeologia**  
Figure emerse dall'ambiente. In una chiesa  
medievale



**Psichismo di massa**  
Lo psichismo di massa è quel fenomeno  
che si verifica intorno ad un evento che  
coinvolge emotivamente un gran numero di  
persone.



#### **4) Come si pone il "Divino"**

Noi abbiamo ottenuto un metodo di indagine innovativo che evidenzia la sopravvivenza dei nostri pensieri in dimensioni diverse da quella ritenuta reale ed annullano il senso del tempo-spazio lineare evidenziando, come sostenuto da varie teorie scientifiche, il vivere in un presente continuo ed in un sistema multidimensionale .

Tutto questo, se ben guidato, potrebbe esaltare la Creazione e la presenza di un Pensiero Divino e non meccanicistico in "Tutto".

#### **5) Le conoscenze attuali scientifiche**

Le immagini presenti intorno alle persone o luoghi possono essere definite (come sottolinea la fisica quantistica e la ricerca psichica..) ideoplastie ( interazione della mente sulla materia...). La loro conformazione è diversa a seconda dell'evento.

Possibili cause delle ideoplastie:

- provenienza esterna (in fisica 90% dello spettro elettromagnetico non visibile)
- ideoplastia
  - ° prodotta dalla mente dell'individuo in esame

- presa dal presente continuo dall'individuo e proiettata nell'ambiente
- proiettata nell'ambiente dall'individuo in base alle proprie paure o male-esseri
- memoria emozionale rimasta impressa nel luogo

## 6) Dove possiamo andare come ipotesi

Ipotesi di applicazione possibili ancora non studiati sono:

- a) Fotografie di aree geografiche viste dal satellite per individuare zone che avranno o hanno avuto un forte impatto emotivo, es. guerre, terremoti ecc...
- b) Elaborazione e proiezione olografica in tempo reale delle immagini intorno ai soggetti esaminati ed interazioni con le stesse. Creazione di forme ideoplastiche guidate... e possibile passo successivo: interazione del pensiero sulla materia in modo più efficiente del **GCP**. Per maggiori dettagli consultare l'articolo sotto.

### La mente globale

The Global Mind (dall'archivio Schwartzreport )

Una conoscenza che per secoli ha influenzato il pensiero esoterico, costituisce oggi le basi per una serie di esperimenti nel campo della parapsicologia. Possono davvero i nostri pensieri e le nostre intenzioni – prima che diventino azioni – modificare la realtà?

Il Progetto di Coscienza Globale, conosciuto come **GCP** (Global Consciousness Project) è nato da alcuni esperimenti condotti dal Dr Roger Nelson del Princeton Engineering Anomalies Research Institute. E' iniziato nel 1998, attualmente sono utilizzati più di 75 computer collegati in rete, in circa 30 paesi, inclusi gli Stati Uniti, Inghilterra, Russia, Fiji, Cuba e la Romania.

Per più di 20 anni, i ricercatori di questo istituto hanno studiato se la coscienza umana, le menti individuali, possano realmente influenzare i processi meccanici dei computer e provocare deviazioni dai risultati che sarebbe invece logico aspettarsi.

Nelson ha quindi esaminato cosa accadeva ad un network generatore di eventi casuali (REG: Random Event Generators) quando diverse persone si concentravano su un singolo evento; i risultati furono impressionanti, incredibilmente, la collocazione fisica del generatore/computer era irrilevante, gli effetti erano presenti ovunque indipendentemente dalla distanza. Allo stesso modo, sono state registrate le "impressioni" ricevute dai REG, ossia le loro "risposte" in relazione agli eventi in corso ed anche in questo caso le "scelte" dei computer risultarono sensibilmente influenzate. Il team rimane cauto circa l'interpretazione dei propri risultati, le implicazioni sono notevoli, e dato che l'ECG Network cresce, cresce anche l'enigma che circonda questi dati.

Link al documento originale: [http://www.princeton.edu/~pear/Allen\\_Press/6REM%20i0892-3310-006-04-0311.pdf](http://www.princeton.edu/~pear/Allen_Press/6REM%20i0892-3310-006-04-0311.pdf)

Link: della La celebre Università di Princeton: <http://www.princeton.edu/~pear/publist.html>

## 7) Cosa abbiamo compreso e quale il messaggio che vogliamo mandare

Il messaggio che vogliamo mandare è che viviamo in un mondo dove passato e futuro si fondono in una visione di presente continuo. Che tutto ciò che ci circonda in realtà sono nostre strutture multidimensionali presenti in ogni tempo ed in ogni luogo contemporaneamente, in concordanza a quanto espresso anche dai trattati della fisica quantistica.

Tutto questo è il Multidimensionalismo

# Multidimensionalismo ©

Ricerca e sperimentazione oltre i confini dei nostri sensi

Anni di studio e di ricerca nel campo dei così detti "fenomeni anomali", hanno prodotto un innumerevole serie di risultati tali da confermarne l'esistenza.

La nostra spinta ad approfondire il mistero ci ha fatto intraprendere un viaggio verso la possibile ripetibilità del fenomeno. Abbiamo dapprima cercato di utilizzare mezzi e idee per seguire la strada già intrapresa da altri ma poi abbiamo riavvolto il filo della ricerca per riprendere cose che prima erano passate per scontate.

## **La teoria:**

Secondo quanto espresso dalla fisica, noi esseri umani riusciamo a percepire una piccola parte dei segnali provenienti dal mondo che ci circonda, questo, in base a quanto rilevato dagli strumenti. Il tutto arricchito dal fatto che questa misura minima, sia stata elaborata utilizzando il nostro cervello a circa il 7% delle possibilità. Tutto questo ci da una misura anche se ancora approssimativa di quanto poco conosciamo di noi stessi e di quello che ci circonda.

## **La ricerca:**

Per quanto ci è stato possibile abbiamo cercato di farci strada partendo dall'analisi delle frequenze dello spettro elettromagnetico, in particolare è stato preso in considerazione il campo del visibile che è una parte piccolissima dell'insieme.

Partendo all'inizio da semplici foto e con l'ausilio di programmi utilizzati dalla NASA per le analisi (anche a distanza per studiare i corpi celesti), abbiamo cercato di indagare lo spettro oltre il visibile e, scandagliando le bande adiacenti, in particolare infrarossi (IR) ed ultravioletti (UV). Dopo i primi risultati incoraggianti si è cercato di capire di più su questo fenomeno e allo stato attuale dei nostri studi, sempre in evoluzione e, dopo aver affinato tecniche, mezzi e teorie, siamo giunti a risultati incredibili.

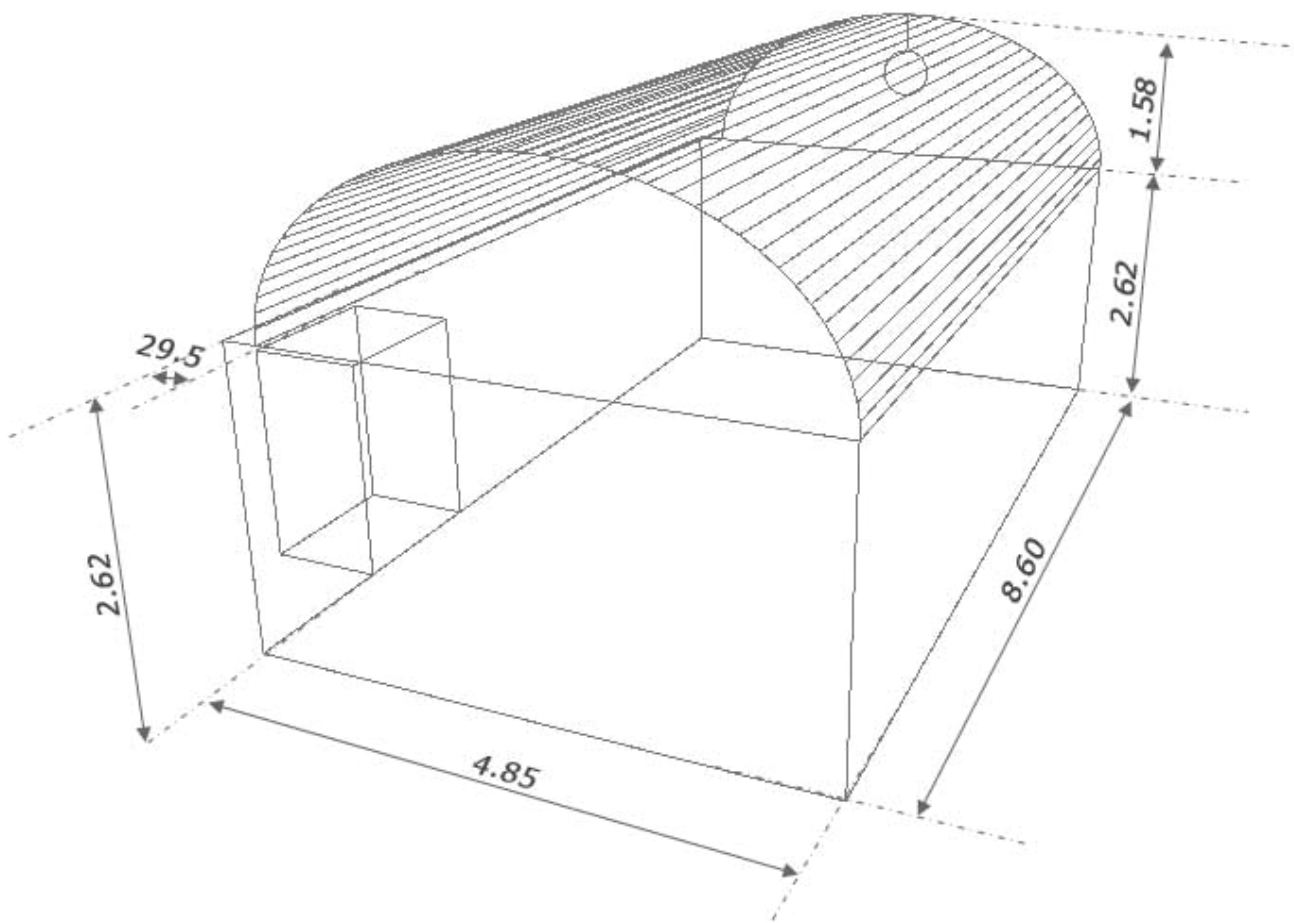
## Il metodo

### Fase1 - La Cripta –

E' il nome della struttura-laboratorio interna all'Istituto di Ricerca della Coscienza, costruita ed ideata da **Umberto Di Grazia** (Ricercatore psichico, Presidente dell'Istituto di Ricerca della Coscienza e socio fondatore del Multidimensionalismo) dove vengono compiuti gli esperimenti. Costruita secondo gli archetipi dell'unione tra cielo (la volta, circolare), e la Terra (la base, quadrata) Utilizzando la stessa tipologia di materiali che nell'antichità si impiegavano per la costruzione di luoghi sacri.

Anticamente venivano utilizzati vetri colorati con un blu simile al blu di metilene, e attraverso questi, i saggi osservavano con inclinazioni particolari dei raggi solari, altre forme oltre il consueto.

Per i nostri esperimenti la sala è stata allestita con 4 lampade UV.



### Fase 2

Preparazione del gruppo di Biostimolazione©.

Dall'esperienza in "fenomeni anomali" del sensitivo Umberto Di grazia, sono state preparate con le tecniche di Biostimolazione© un gruppo di persone che hanno il compito di amplificare il segnale multidimensionale.

### Fase 3

L'Ideazione di un nuovo procedimento elaborativo che ha portato all'ottenimento delle Immagini è stato racchiuso nella sigla **CIFUW**© (Conscious Images From Unseen Worlds- Immagini di Coscienza da Mondi Invisibili) Ideato da Benvenuti Massimiliano (Direttore della sezione di ricerca tecnologica presso l' IRC e socio fondatore del Multidimensionalismo)

## ABSTRACT ALCUNI ESEMPI DEI RISULTATI OTTENUTI

Le foto che riportiamo di seguito hanno la particolarità di non avere nessun intervento tecnico" e "quello che appare" è probabilmente l'interazione di una persona realmente sensitiva o medium (come si denominava agli inizi...) con "dei" segnali che comunque sono in noi ed intorno a noi.



### Esempio n°1

In questo scatto è stata segnata in rosso un'area dove è visibile la forma di un gatto. Nello specifico Momo, è il miccio che vive in casa del noto ricercatore psichico e sensitivo Umberto Di Grazia, il quale usa passeggiare sulla scrivania per poi sedersi sopra stampante.



### Esempio n°2

Foto scattata all'interno del mitreo di Marino. Si nota chiaramente nell'angolo in alto a destra una forma chiara che entra in scena. Al momento dello scatto la parte di locale di fronte alla fotocamera era completamente vuoto e cosa più importante la figura era collocata a circa 2,5m dal suolo. Anche in questo caso non è stata effettuata nessuna elaborazione della foto e come nella precedente tra i visitatori del luogo c'era Umberto Di Grazia.

## Elaborazioni di foto scattate con la sola luce ultravioletta

Questa immagine è particolarmente importante, la vediamo in dettaglio sotto.



Esempio n°3

**ANALISI** Esempio n°3

A: La persona seduta a terra è Umberto Di Grazia

B: Figura apparsa dal nulla. E' di statura molto piccola sembra un bambino.

C: La nebbia chiara segnata in rosso in realtà ricopre interamente una persona che aveva avuto un mancamento.  
L'intervento con la Biostimolazione© non solo ha permesso una ripresa della persona, ma ha anche prodotto visivamente la struttura nebulosa nella foto.

D: La scia sembra percorrere una strada ben precisa, infatti al termine del tragitto esce dalla presa di corrente sulla parete (collocata esattamente sotto la lettera D)



Sempre con luce ultravioletta,

- A: nel cerchio piccolo la figura di Umberto Di Grazia completamente trasfigurato nei tratti somatici.
- B: A sinistra nel cerchio più grande in chiaro è apparsa la sagoma di un somaro, il che è veramente anomalo.
- C: Altro elemento molto interessante a fini di ricerca è il percorso fatto della scia nera che esce dal braccio sinistro di Umberto Di Grazia, quest'ultima passa sotto il camice per poi riuscire dalla spalla destra ed avvolgere tutti i presenti.



**Di seguito riportiamo altri esempi di immagini ottenute attraverso il sistema elaborato, il più avanzato finora disponibile.**

Esempio n°5



Analisi di immagini proiettate da persone malate, in condizione terminale (per entrambi 2 mesi di vita restante).

**Primo caso:**

La figura qui al lato è la rappresentazione psichica o ideoplastia proiettata all'esterno dalla persona in esame.

Vediamo raffigurato a circa 3m di altezza la figura di un serpente, simbolo della sessualità, con un fallo che esce dalla sua bocca come per enfatizzarne il concetto. Tutto ciò, ci ha permesso di capire, con buone probabilità, la causa che ha portato poi alla malattia. Di fatto l'uomo in questione non riusciva ad avere più rapporti.

Esempio n°6



**Secondo caso:**

Riferito ad una donna, la quale ha proiettato oltre alla figura che vediamo al lato anche una scena del suo matrimonio, con tutta una serie di particolari che hanno escluso il fattore casuale.

In questo caso il matrimonio è stato associato alla causa dominante che ha portato poi agli sviluppi della malattia.

Come successo nel caso precedente, dopo che le persone sono divenute coscienti del loro problema e dopo essere state sottoposte alle applicazioni di Biostimolazione© sono divenute operabili.

Nel primo caso però è esplosa nella spina dorsale in un punto non analizzato dalla TAC, ma rilevato, prima delle successive analisi, come estremamente pericoloso da "una simbologia" comparsa con il nostro metodo.

Nel secondo caso, è passato quasi un anno dall'evento...

Al lato una rappresentazione di un viso apparso, molto chiaro nei lineamenti e negli ornamenti sulla testa.

Esempio n°7



Figure apparse durante un esperimento condotto dal sensitivo Umberto Di Grazia. In questo esempio la sagoma è ben definita e ci ha permesso di ipotizzare alcune teorie sulla sua struttura.

Esempio n°8



Questa foto fatta alla porta interna della struttura dove svolgiamo gli esperimenti, ha delle particolarità molto importanti.

Al centro dell'area della porta si intravede una sagoma chiara nebbiosa.

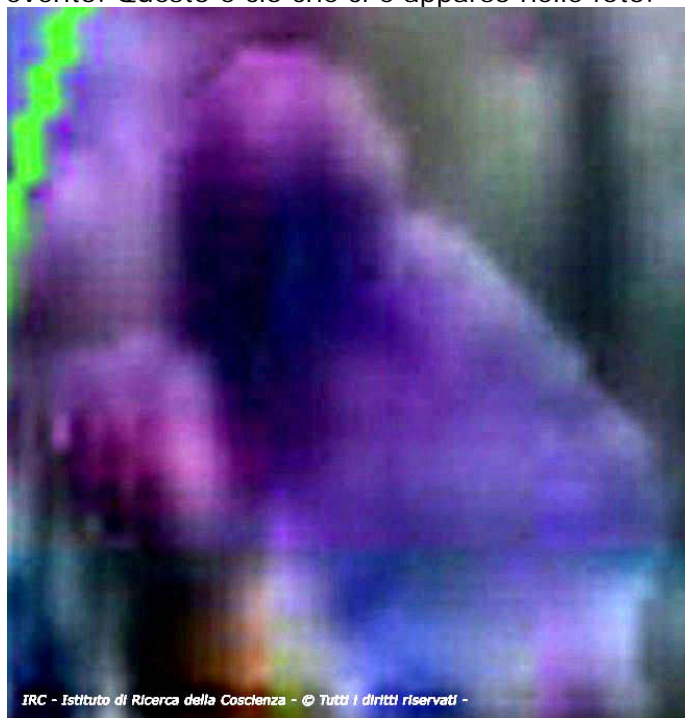
Gli stipiti della porta presentano una curvatura caratteristica tipica di quando entrano altre forme di energia. Dalle variazioni geometriche ottenute è stato ipotizzata una "bolla" di circa 9m di diametro.

**ED ancora:**

La figura apparsa sul muro alla sinistra, va oltre le canoniche dimensioni spaziali alle quali siamo stati abituati, infatti è oltre il confine del muro come a voler testimoniare l'esistenza di altre dimensioni



Questa foto è stata scattata nella basilica di S. Pietro durante i funerali del Papa. Tenuto conto che un evento del genere avrebbe prodotto un forte campo psichico per via della moltitudine di persone collegate mentalmente all'evento. Questo è ciò che ci è apparso nelle foto.



IRC - Istituto di Ricerca della Coscienza - © Tutti i diritti riservati -

**Materiale registrato in più fasi alla S.I.A.E. La prima registrazione effettuata in data 05-11-2004 è stata depositata con il protocollo n° 0404900 ed è stato ulteriormente depositato e spedito con R/R IN DATA 26.05.2005 ALLO STUDIO LEGALE DI SARNO PER UNA MAGGIORE TUTELA" e che questi studi sono stato la base del Multidimensionalismo©.**

# IL MOVIMENTO ARTISTICO

## Il Multidimensionalismo ©

Movimento artistico che descrive l'esistenza delle multidimensioni, attraverso la libera espressione dell'artista ispirato da immagini e suoni. Le immagini provenienti sono state il risultato oggettivo di esperimenti condotti dal caposcuola dell'IRC **Umberto Di Grazia**, ricercatore psichico e sensitivo che vive da oltre trent'anni fenomeni di confine della mente umana, con l'ausilio di tecniche e metodi da lui ideati\*, dal gruppo di biostimolazione© e successivamente elaborate con il metodo cifuw© (immagini di coscienza da mondi invisibili, ideato da Massimiliano Benvenuti ). Le prime immagini degli esperimenti sono state riprodotte in forme pittoriche e scultoree dall'artista Antonella Fusco (Direttore della sezione artistica presso l'IRC e socio fondatore del Multidimensionalismo).

Il Multidimensionalismo©, nasce dal voler comprendere cosa c'è oltre il visibile comune. Siamo circondati da realtà non tutte percepibili dai nostri sensi tradizionali: dimensioni parallele, mondi sconosciuti alla logica...

La macchina fotografica, come strumento, riesce a fermare in modo oggettivo, la realtà dell'istante. In una frazione di tempo troppo breve per essere catturata e riconosciuta dall'occhio umano. Con l'elaborazione strumentale di queste foto risultano "forme", che sembrano di tipologia frattale, dentro una figura se ne mescolano altre, all'infinito.

Strutture multidimensionali e simultanee, comunicano attraverso vari linguaggi: immagini, suoni, sincronicità, ideoplastie prodotte dalla nostra parte profonda, e tutto questo sembra provenire da un presente continuo.

Arte del nulla e del tutto, in una dimensione spazio-tempo, dove gli eventi storici che l'uomo usa definire appartenenti al passato, sono presenti dentro di noi e si ripetono come spirali continue, collegandosi. La creazione di un'opera rappresenta e ritrova la continuità degli eventi. La forma e il colore sono una manifestazione di una dimensione attigua. L'attività artistica, viene concepita come mezzo di espressione del pensiero che interagisce sulla materia. L'arte multidimensionale©, è il risultato di esperimenti oggettivi e l'artista sceglie di sviluppare riproduzioni fedeli alle immagini risultanti, o esprimendo la sua sensibilità. Non è limitato tutto alla rappresentazione pittorica, si cerca un denominatore comune per tutte le arti. (grafica, pittura, musica ecc.). L'arte è il mezzo di comunicazione a vari livelli che recupera la radice di tutte le cose.

Diffusione:

1. Realizzazione di opere pittoriche e scultoree delle immagini elaborate dal settore ricerca scientifica.
2. Organizzazione mostre e adesione a manifestazioni culturali artistiche per la diffusione di questo movimento artistico.
3. Diffusione e vendita delle opere, a cura di esperti del mercato opere d'arte

\*Tecniche dell'unione e del Risveglio© : Biostimolazione©, Biostimolazione dinamica©, Biostimolazione applicata©, Animazione della Spada©.

**Materiale registrato in più fasi alla S.I.A.E. La prima registrazione effettuata in data 05-11-2004 è stata depositata con il protocollo n° 0404900 ed è stato ulteriormente depositato e spedito con R/R IN DATA 26.05.2005 ALLO STUDIO LEGALE DI SARNO PER UNA MAGGIORE TUTELA" e che questi studi sono stato la base del Multidimensionalismo©.**

**Ultima registrazione presso la SIAE il 25-07-2005 numero di repertorio - 0503276**