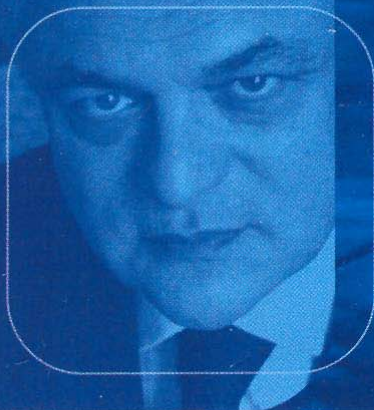


MARZO 2001



la Lancia di Archita*

< pocket

> [di Umberto Di Grazia]

* **Fisico, politico, filosofo.** Autore di scoperte nel campo della musica e della matematica. Scienziato geniale: inventore di incredibili robot (la colomba volante a vapore) con due millenni di anticipo su Leonardo Da Vinci.

Vissuto nel IV sec. a.C., **Archita di Taranto** ha rappresentato lo sforzo dell'uomo di superare i propri limiti. Il suo esempio vive ancora oggi.

È come una lancia che ci spinge ad investigare, ad andare avanti.

Fino a scoprire che...

> La forza della preghiera, la crescita "miracolosa" delle piante, l'energia di guaritori e magneti. Gli esperimenti dei coniugi Worrall e del biochimico Bernard Grad.

Poteri sconosciuti

100

Negli anni '70 Olga e Ambrose Worrall di Baltimora, coniugi e guaritori spirituali, affrontarono e superarono una serie di esperimenti estremamente interessanti. Convinti che "qualcosa poteva avvenire", effettuarono test su cavie, enzimi e particelle subatomiche.

L'evento più incredibile, per qualcuno, è però rappresentato dal tentativo di "esercitare un'influenza" su delle piantine di loglio a circa 1000 km. di distanza. Il dott. Robert N. Miller, che abitava ed esercitava ad Atlanta, piantò,

in un buon terriccio di semina, 10 semi della suddetta graminacea. Annaffiò ed aspettò fino a quando il loro tasso di crescita si stabilizzò, per alcuni giorni di seguito, intorno a 0,152 mm l'ora. Poi si mise in contatto con i coniugi Worrall, esortandoli a "pregare" per tentare di "mandare energie positive" verso le piantine. Dopo 47 ore dall'inizio dell'esperimento, il tasso di crescita era salito a 1,33 mm con un incremento del **775%**! Nei giorni che seguirono la crescita rallentò, rimanendo però sempre superiore ai livelli iniziali.

Nel 1974 iniziarono gli esperimenti nel dipartimento di fisica dell'Agnes Scott College della Georgia. Fu usata una camera di ionizzazione per capire se l'energia emessa dalle mani potesse modificare "lo schema a forma di nuvola" delle particelle subatomiche ad alta energia. Fu un vero successo.

I movimenti delle mani della signora Olga Worrall erano seguiti da variazioni sia a contatto con le pareti della camera, sia a distanza dalla stessa.

Quale spiegazione dare a tutto questo, dato che esperimenti simili sono stati fatti in ogni parte del mondo e da centinaia di anni? Cosa si nasconde in ogni essere umano? Quali le nostre reali potenzialità? Difficile dirlo, per ora.

3 giorni con Umberto Di Grazia

Uno stage sulle tecniche dell'**Unione e del Risveglio**, condotto da **Umberto Di Grazia**. Sarà una tre giorni straordinaria quella che si svolgerà, dal **30 marzo al 1 aprile**, nel **park hotel - centro benessere "Luce sorgente" di Arcidosso, nel verde della Toscana**.

I partecipanti potranno sperimentare tecniche per ampliare la coscienza del sé, rigenerare e potenziare le proprie energie, aumentare le facoltà di attenzione e percezione.

Per informazioni e prenotazioni è possibile contattare i numeri 06.36.30.64.47, 06.36.30.63.51, 0333-2038234, 0338-2650403, o collegarsi al sito www.coscienza.org.

Il grande fisiologo e premio Nobel J.C. Eccles affermava a proposito: "Dobbiamo imparare a vivere con problemi che vanno al di là della nostra attuale capacità di comprensione e non negare impulsivamente l'esistenza e la realtà di tali problemi".

Sempre negli anni 70, dopo anni di esperimenti, il biochimico Bernard Grad della McGill University di Montreal, asseriva:

1. UN'ENERGIA PRIMARIA, DIVERSA DAL CALORE, DALLA LUCE E DALL'ELETTRICITÀ VIENE EMESA DALLE MANI DEI GUARITORI E DAI MAGNETI.
2. QUESTA ENERGIA PUÒ ESSERE RILEVATA E MISURATA QUANTITATIVAMENTE DAI SUOI EFFETTI SULLA TENSIONE SUPERFICIALE DELL'ACQUA.
3. CRISTALLI OTTENUTI DA SOLUZIONI DI CLORURO DI RAME DANNO INDICAZIONI VISIVE DELLA PRESENZA DI QUESTA ENERGIA.
4. L'ACQUA TRATTATA DA UN GUARITORE O DA UN MAGNETE È SOGGETTA A CAMBIAMENTI NEL LEGAME CON L'IDROGENO CONTENUTO IN ESSA.
5. L'ACQUA TRATTATA DA UN GUARITORE O DA UN MAGNETE AUMENTA LA VELOCITÀ DI CRESCITA DELLE PIANTE.
6. L'ACQUA ENERGIZZATA È INSTABILE E CEDE L'ENERGIA IN ECCESSO ALL'AMBIENTE O A QUALSIASI OGGETTO IN CONTATTO CON L'ACQUA STESSA".

Questi alcuni tra i riferimenti più seri e facilmente reperibili che sono accompagnati da migliaia di dimostrazioni simili fatte ovunque. Esse sono sconosciute al grande pubblico che, ahinoi, troppo spesso, incontra sciacalli e speculatori di ogni tipo che non aiutano a far luce su un qualcosa di profondo e misterioso che, soltanto avvicinandolo, ci può far capire che siamo migliori di quello che ci hanno detto o voluto far credere.

Istituto di Ricerca della Coscienza, Largo Strindberg 34, Tel. 06.51.96.25.50. - Internet: www.coscienza.org